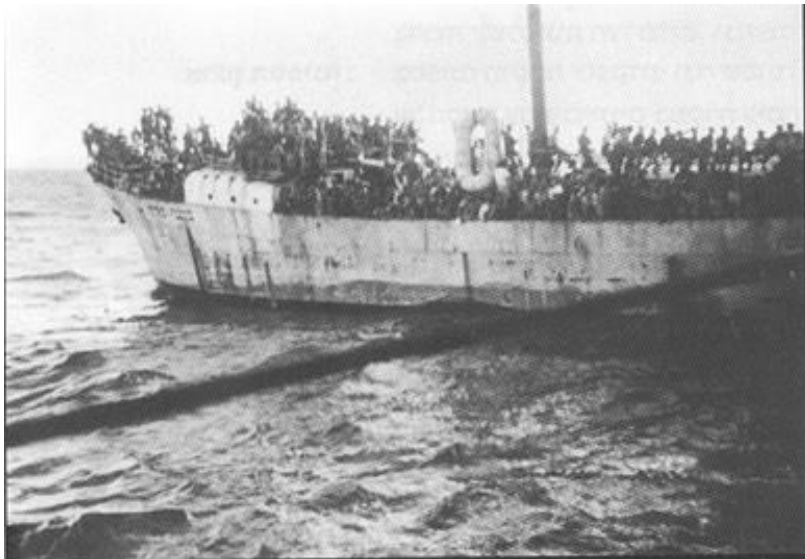


'ברכה פולד'

הספינה יצאה לים ממולה די בארי שבדרום איטליה ב-9 באוקטובר 1946 ועל סיפונה 626 מעפילים. בדרכה קלטה על סיפונה עוד 180 מעפילים מספינת העזר 'אלברטינה' של המוסד לעליה ב'.

ההפלגה התאפיינה בתקלות מנוע רבות וכשאלו חברו לסערה קשה השתררה פאניקה בקרב חלק מהמעפילים ואנשי הצוות הזר, אך תושית המלווים הצילה את המצב. הספינה נתפסה על ידי הבריטים ב-20 באוקטובר, נגררה לנמל חיפה, המעפילים הורדו תוך עימות אלים וגורשו לקפריסין, והספינה צורפה ל"צי הצללים" שבשובר הגלים של נמל בחיפה.

הספינה – אונית חופים קטנה בדחי 500 טון, שם מקורי Fenice, שנרכשה ע"י המוסד לעליה ב' באיטליה – נקראה ע"ש לוחמת הפלמ"ח ברכה פולד שנהרגה מאש הבריטים בתל אביב ב'ליל וינגייט' (ניסיון שלא צלח של ההגנה להוריד את מעפילי ה'וינגייט' בחוף תל אביב, אור ל-27 במרץ 1946, לרגל יום השנה השני למותו של ידיד-ישראל אורט וינגייט). זאת הייתה הפלגתה השניה כספינת מעפילים; בהפלגתה הראשונה נשאה את השם 'אליהו גולומב'.



מפרט טכני

שם קודם	Fenice
שנת בניה	1918 במספנת Harlingen הולנד
סוג כלי השייט	ספינת מנוע בעלת שני תרנים ומפרשים (בהפלגה זאת היה רק תורן אחד; התורן השני נגדע באיטליה ע"מ להסוות את הספינה שהיתה מוכרת לבריטים מהפלגתה הקודמת תחת השם 'אליהו גלומב'), עשויה ברזל, ומידותיה 145 רגל אורך, 23 רגל רוחב ו-11 רגל שקיעה
תפוסה	500 טון.
הנעה	מנוע דיזל תוצרת Humbolt גרמניה.
מהירות	8 קשרים

רכש והכנה

הרוכש	עדה סרני ויהודה ארזי
מקום הרכישה	גינואה
נמל ההכנה	מספנה קטנה ליד לה-ספציה
גילוי בריטי בשלב זה	לא ידוע.
צוות ההכנה	אנשי המוסד וצוות הספינה.
ארגון הספינה להעפלה	שני התרנים הצדדיים נוסרו. התורן האמצעי הושאר כדי להסוות את זהותה. הוכנו דרגשי לינה במהלך ההפלגה לנקודת ההעמסה.

צוות ומלווים

מפקד הספינה	מנחם כהן – פלי"ם
מלווים נוספים	שלום דוליצקי – פלי"ם.
גדעונים	עובד שדה, חיים גולדיס.
מכשיר קשר	מתוצרת בית.
רב חובל	מריו קנדה איטלקי (רב החובל של 'וינגייט' ולאחר מסע זה צורף למנגנון שלוחת המוסד לעליה ב' באיטליה).
צוות	שני מכונאים, שלושה מלחים, טבח, רב מלחים – כולם איטלקים.

העלאת מעפילים

מולה דה – בארי דר' לעיר הנמל בארי, איטליה.	נמל / אזור ההעלאה
הפעולה התבצעה בחשאי.	יחס השלטונות
806	מספר מעפילים
ניצולי מחנות ריכוז וחניכי תנועות נוער קיבוציות.	מוצא ושיוך תנועתי
מג'נטה (Magenta) – מערבית למילנו, ומטפונטו – דרומית – מערבית לטראנטו, איטליה.	מחנה המעפילים
בכלי רכב.	דרך הגעה לאזור ההעלאה
בשעות הלילה הועברו המעפילים בסירות מהחוף לספינה.	ההעלאה
על פי ההשתייכות לתנועות.	ארגון הספינה

ההפלגה

9 באוקטובר 1946.	תאריך ושעה
הספינה יצאה ללא תקלות. תחילה הפליגו ליעד שנקבע – ארבעה מיל דרומית למולודיזרי. שם נפגשו עם 'אלברטינה' שהעבירה אליה 180 מעפילים נוספים. אחר כך המשיכה לאורך החוף עד כרתים, דרומית לרודוס, כף אנמור (החוף הדרומי של תורכיה). משם סביב לכף אנדריאס, בקצה הצפון מזרחי של קפריסין, ודרומה במקביל לחוף הסורי והלבנוני. הצוות הזר חזר עם 'אלברטינה' לאיטליה.	נתיב ההפלגה
ליד האי Sapienza פרצה סערה עזה, המנוע התקלקל אך לבסוף תוקן. קבוצת מעפילים פרצה לסיפון וניסתה להפנות את הספינה לחוף סמוך כדי להינצל. במהלך ההפלגה התקלקל המנוע שמונה פעמים (!).	אירועים בדרך

עימות עם הבריטים

תחילה התגלתה על ידי מטוס, ואחר כך הצטרפו ללוותה שתי משחתות.	גילוי וליווי בריטי
ההוראות היו להתנגד באופן פסיבי בלבד.	הכנות לעימות והוראות
ב- 20 באוקטובר, הבריטים עלו על הסיפון והשתלטו על הספינה בלב ים. ב- 22 באוקטובר הביאו אותה לנמל חיפה. שם היה עימות אלים כשנעשו ניסיונות להוריד את המעפילים. הספינה נגררה לנמל כי המנוע פסק לפעול.	העימות ותוצאותיו

חילוץ מלווים

הוראות והכנות לחילוץ	להסתתר בסליק או להתערב בין המעפילים.
החילוץ	מנחם כהן חולץ, ואילו שלום דוליצקי עבר עם המעפילים לקפריסין.

תוצאות

לאן הגיעו המעפילים	למחנות מעצר בריטיים בקפריסין.
--------------------	-------------------------------

שונות

שמות קודמים נוספים של הספינה: Enrico, Alma, Jocelyn, Rotterdam. היתה בבעלות חברה איטלקית בשם Campagnia Ggenovese di Armamento, ונמל הבית שלה היה גינואה.

זמן ההפלגה הרב נבע בשל 8 (!) תקלות מנוע שפקדו את הספינה.

מנחם כהן, מפקד הספינה, היה לימים מפקדה הראשון של המשחתת אח"י אילת ק – 40.

בעקבות האירועים האלימים שהתפתחו בעת גירוש המעפילים לקפריסין, התערבבות הפעילים והמחלצים עם המעפילים שגורשו יחד אתם, כתב אלתרמן בטורו השבועי את השיר "ברכה פולד".

לאחר הקמת המדינה הופעלה הספינה ע"י 'המוסד לעליה' בהובלת משא ובהמשך נרשמה ברישום צי הסוחר הישראלי - א/מ 28.